

Łódzki rynek pracy na tle dużych miast w Polsce

Eugeniusz Kwiatkowski
Uniwersytet Łódzki



Cele:

- uchwycenie tendencji zmian na rynku pracy w Łodzi na tle innych dużych miast w Polsce



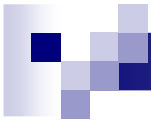
Struktura:

- 1. Wstęp**
- 2. Poziom i struktura bezrobocia**
- 3. Poziom i struktura zatrudnienia**
- 4. Wynagrodzenia**
- 5. Zakończenie**

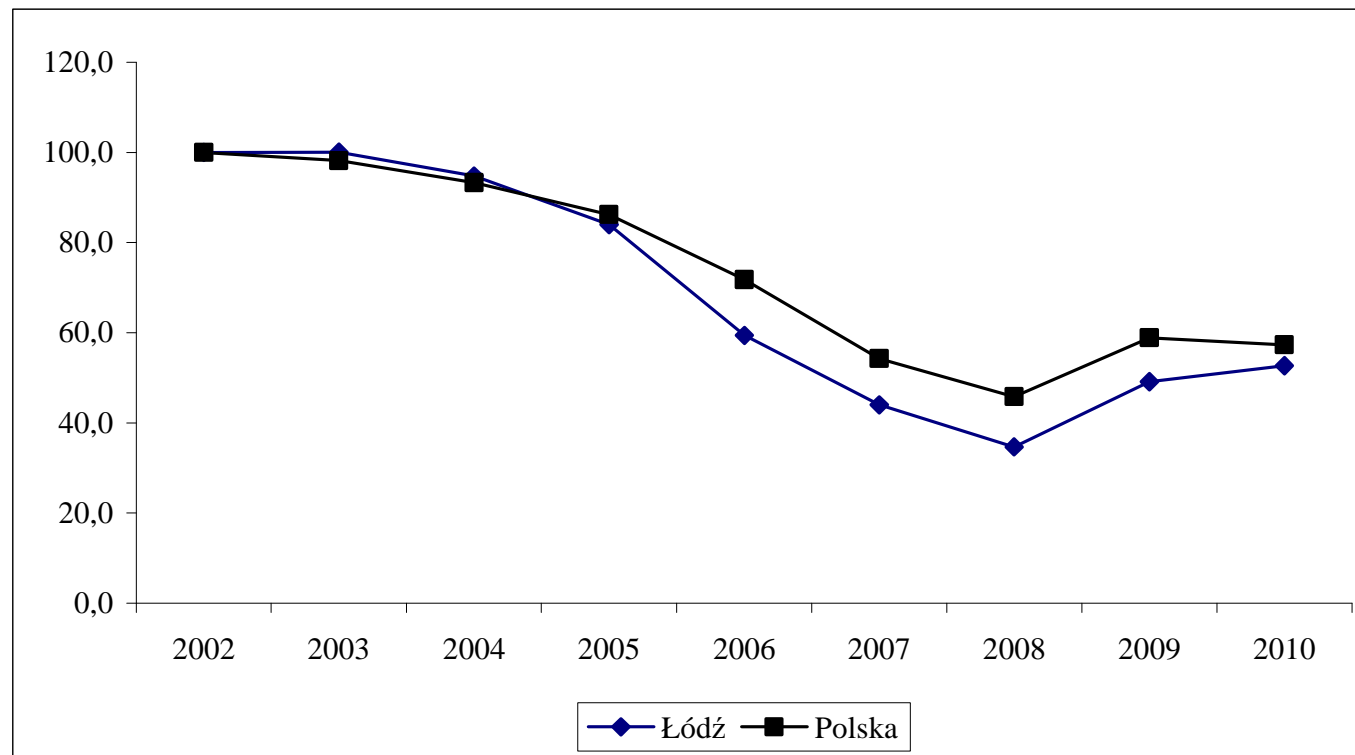
**Tabela 1. Liczba bezrobotnych zarejestrowanych
w Łodzi w latach 2002–2010 (w tys. osób)**

Rok	Liczba bezrobotnych (w tys. osób)
31.12.2002	65,1
31.12.2003	65,2
31.12.2004	61,7
31.12.2005	54,7
31.12.2006	38,7
31.12.2007	28,6
31.12.2008	22,5
31.12.2009	32,0
30.06.2010	34,1

Źródło: Statystyka Łodzi, WUS, Łódź, różne wydania z lat 2003–2008; Sytuacja społeczno-gospodarcza Łodzi, I półrocze 2010, US w Łodzi, Łódź, 2010 oraz strona internetowa Wojewódzkiego Urzędu Pracy w Łodzi: www.wup.lodz.pl.



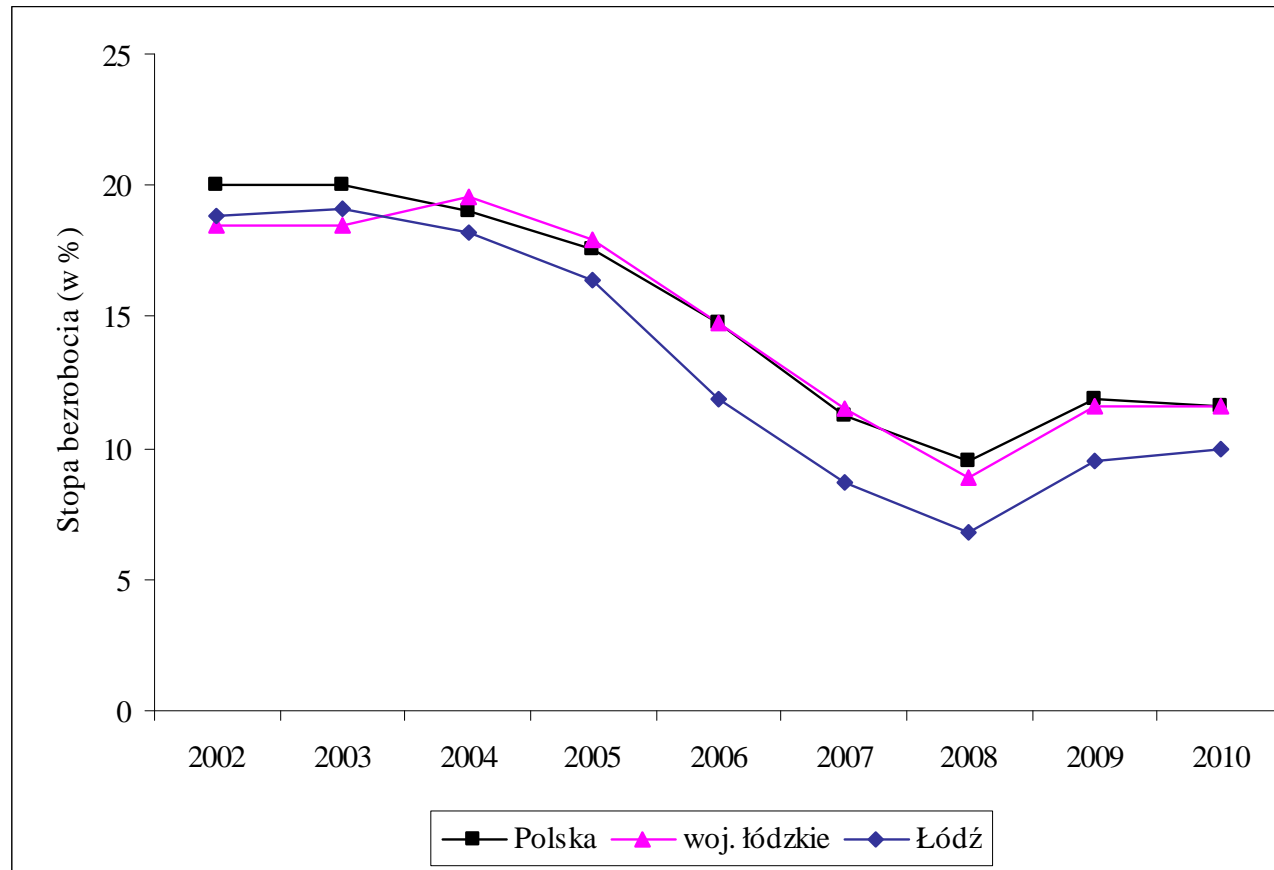
Wykres 1. Dynamika liczby bezrobotnych zarejestrowanych w Łodzi oraz Polsce w latach 2002–2010* (2002 = 100)



* - dane o liczbie bezrobotnych w Polsce i Łodzi w 2010 r. wg stanu na 30.06.2010 r.

Źródło: jak do tablicy 1; Bezrobocie rejestrowane w Polsce, I – III kwartał 2008, GUS, Warszawa 2009 oraz Biuletyn statystyczny, GUS, Warszawa, nr 9/2010.

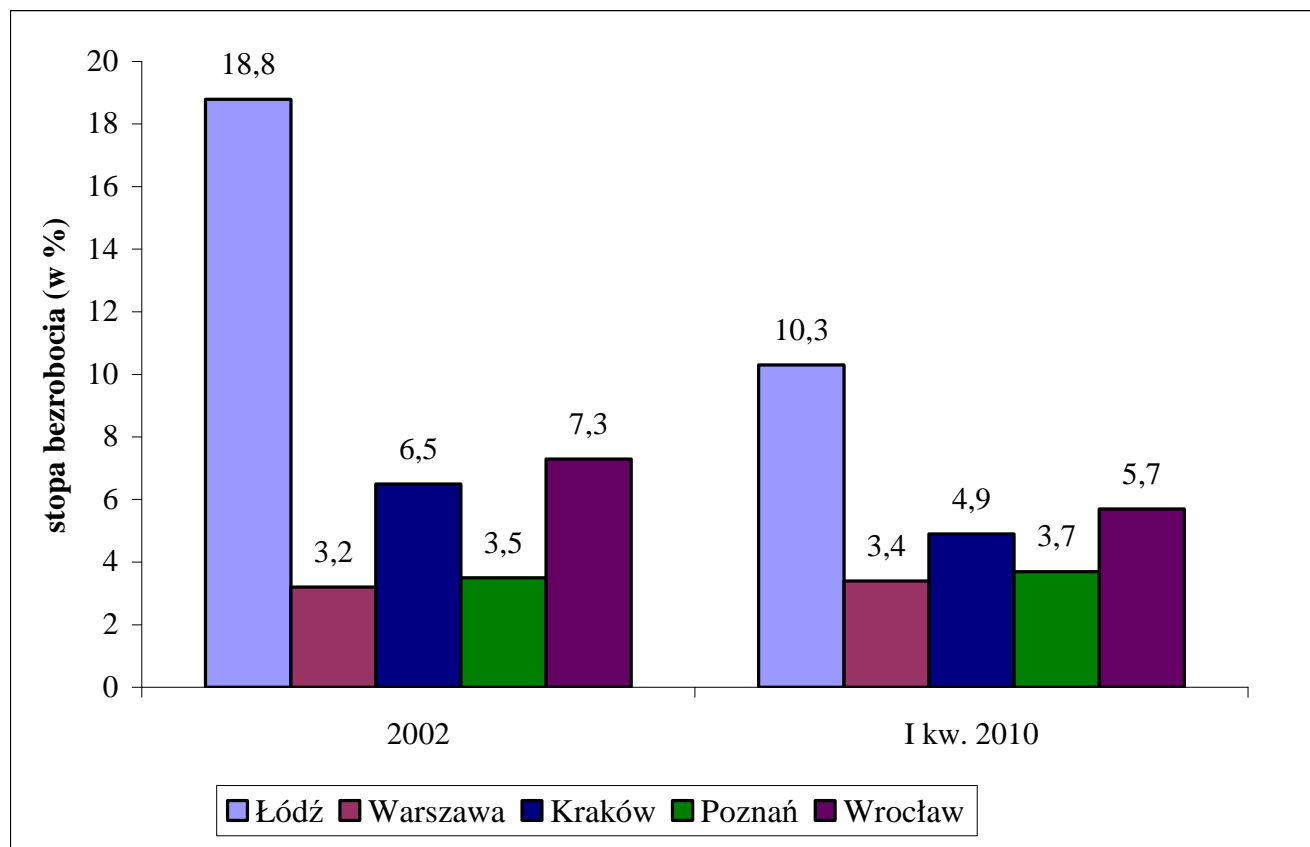
Wykres 2. Stopa bezrobocia w Łodzi, województwie łódzkim i Polsce w latach 2002–2010* (w %)



* - stan na koniec II kwartału 2010.

Źródło: jak do tablicy 1 oraz Bezrobocie rejestrowane w Polsce, I kwartał 2010, GUS, Warszawa 2010 oraz strona internetowa GUS, www.stat.gov.pl.

Wykres 3. Stopa bezrobocia w Łodzi i innych dużych miastach w IV kw. 2002 r. i I kw. 2010 r. (w %)



Źródło: Bezrobocie rejestrowane w Polsce, I kwartał 2010, GUS, Warszawa 2010 oraz Publiczne Służby Zatrudnienia, Statystyki rynku pracy, www.psz.gov.pl.



Tabela 2. Struktura bezrobocia wg płci, wieku i wykształcenia w Łodzi i Polsce w I kw. 2010 r. (w % bezrobotnych ogółem)

Wyszczególnienie	Łódź	Polska
Płeć:		
Kobiety	47,9	48,9
Mężczyźni	52,1	51,1
Wiek:		
Poniżej 24 lat	12,1	21,8
25-34 lata	27,2	29,7
35-44 lata	18,9	18,5
45-54 lata	26,7	21,0
55 lat i więcej	15,1	9,0
Wykształcenie:		
Wyższe	11,3	9,1
Policealne i średnie zawodowe	18,6	21,7
Średnie ogólnokształcące	12,1	10,6
Zasadnicze zawodowe	19,6	29,4
Gimnazjalne, podstawowe i niepełne podstawowe	38,3	29,2

Źródło: Sytuacja społeczno-gospodarcza Łodzi, I półrocze 2010, US w Łodzi, Łódź, 2010 oraz Bezrobocie rejestrowane w Polsce, I kwartał 2010, GUS, Warszawa 2010; obliczenia własne dla Łodzi.

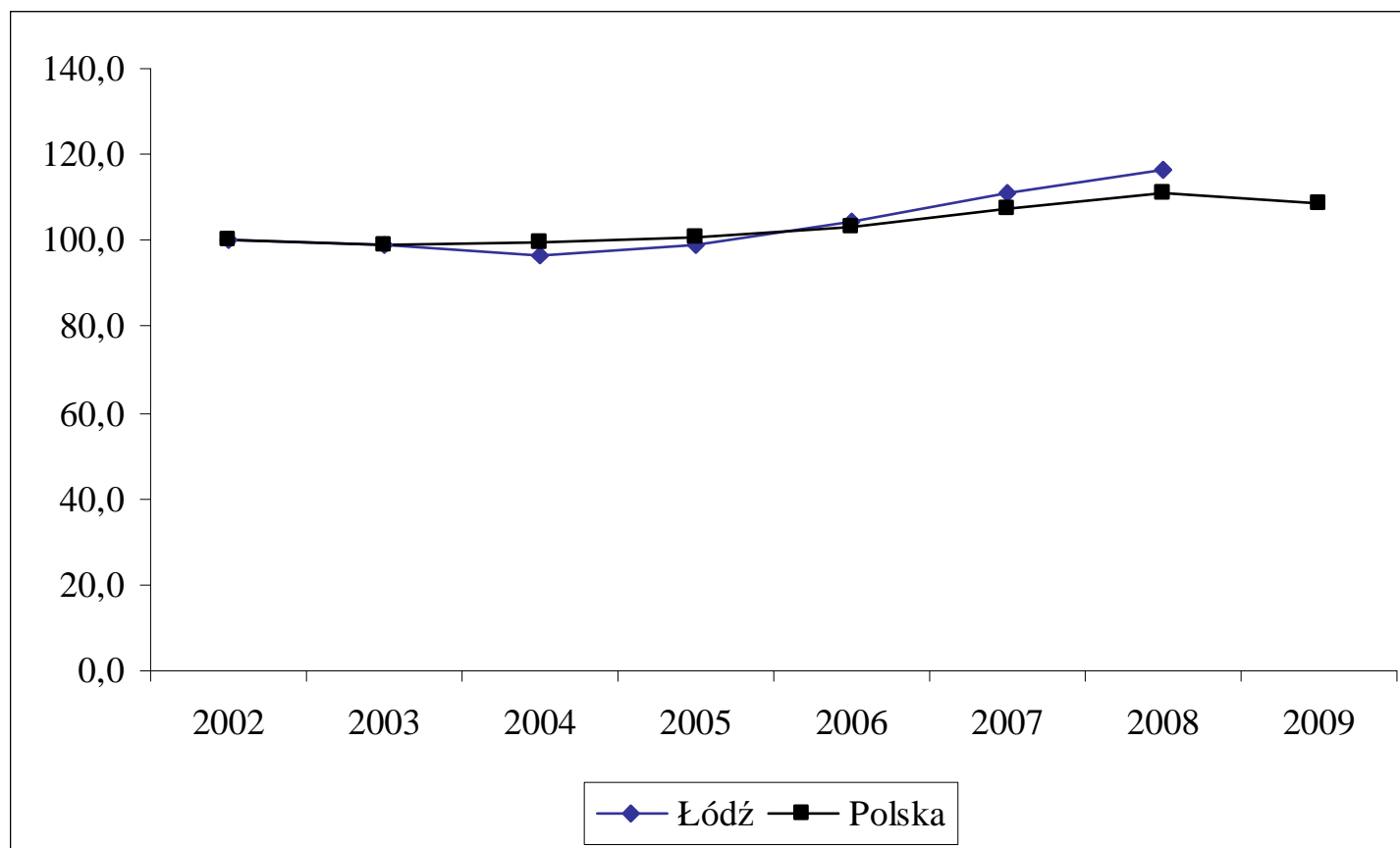


Tabela 3. Liczba pracujących w Łodzi w latach 2002–2008

Rok	Liczba pracujących (w tys. osób)
31.12.2002	199,3
31.12.2003	197,1
31.12.2004	192,9
31.12.2005	197,6
31.12.2006	208,1
31.12.2007	219,0
31.12.2008	224,3

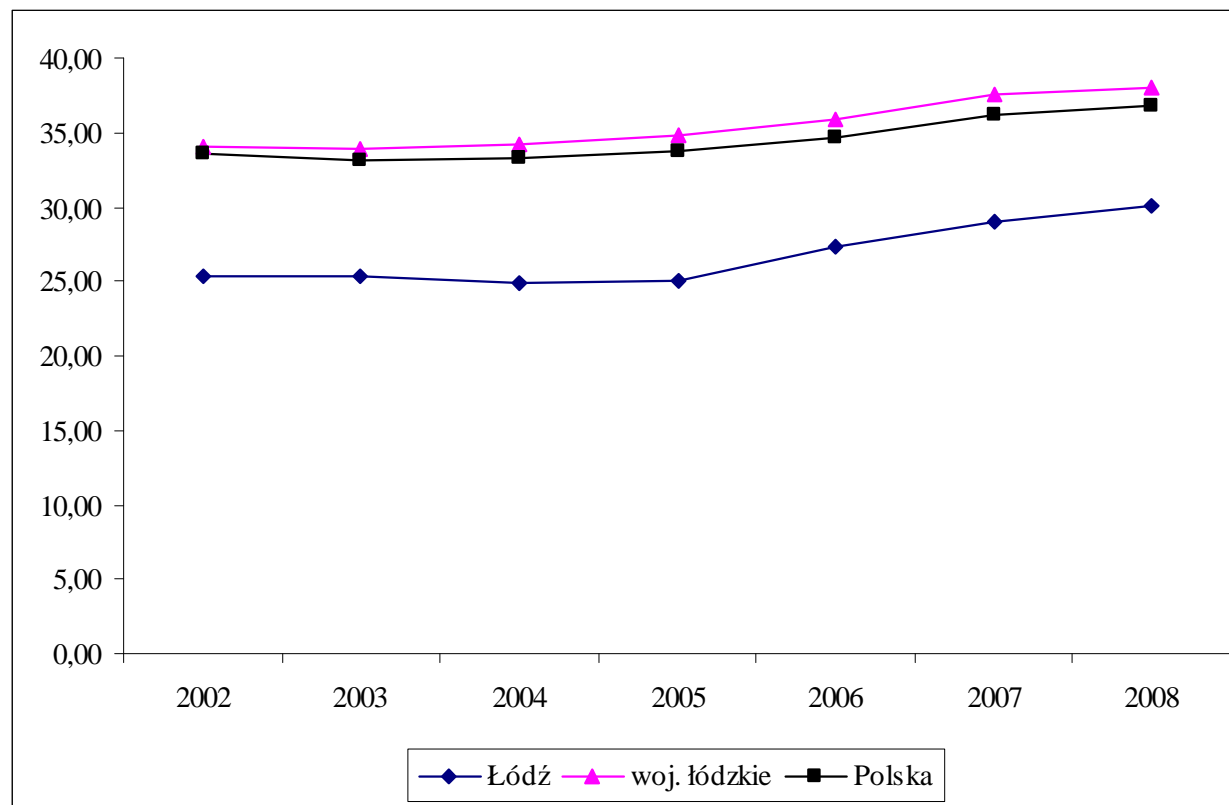
Źródło: Statystyka Łodzi, WUS, Łódź 2008 oraz
Mały Rocznik Statystyczny 2010, GUS, Warszawa 2010.

Wykres 4. Dynamika liczby pracujących w Łodzi i Polsce w latach 2002–2010 (rok 2002 = 100)



Źródło: jak do tablicy 3, obliczenia własne.

Wykres 5. Stopa zatrudnienia* w Łodzi, woj. łódzkim i Polsce w latach 2002–2008 (w %)



* stopa zatrudnienia definiowana jako relacja liczby pracujących do liczby ludności.

Źródło: Strona internetowa GUS – www.stat.gov.pl; Rocznik Statystyczny Rzeczypospolitej Polskiej 2008, GUS, Warszawa, 2008, oraz Mały Rocznik Statystyczny 2010, GUS, Warszawa, obliczenia własne.

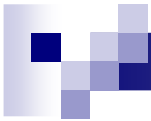
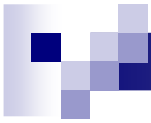


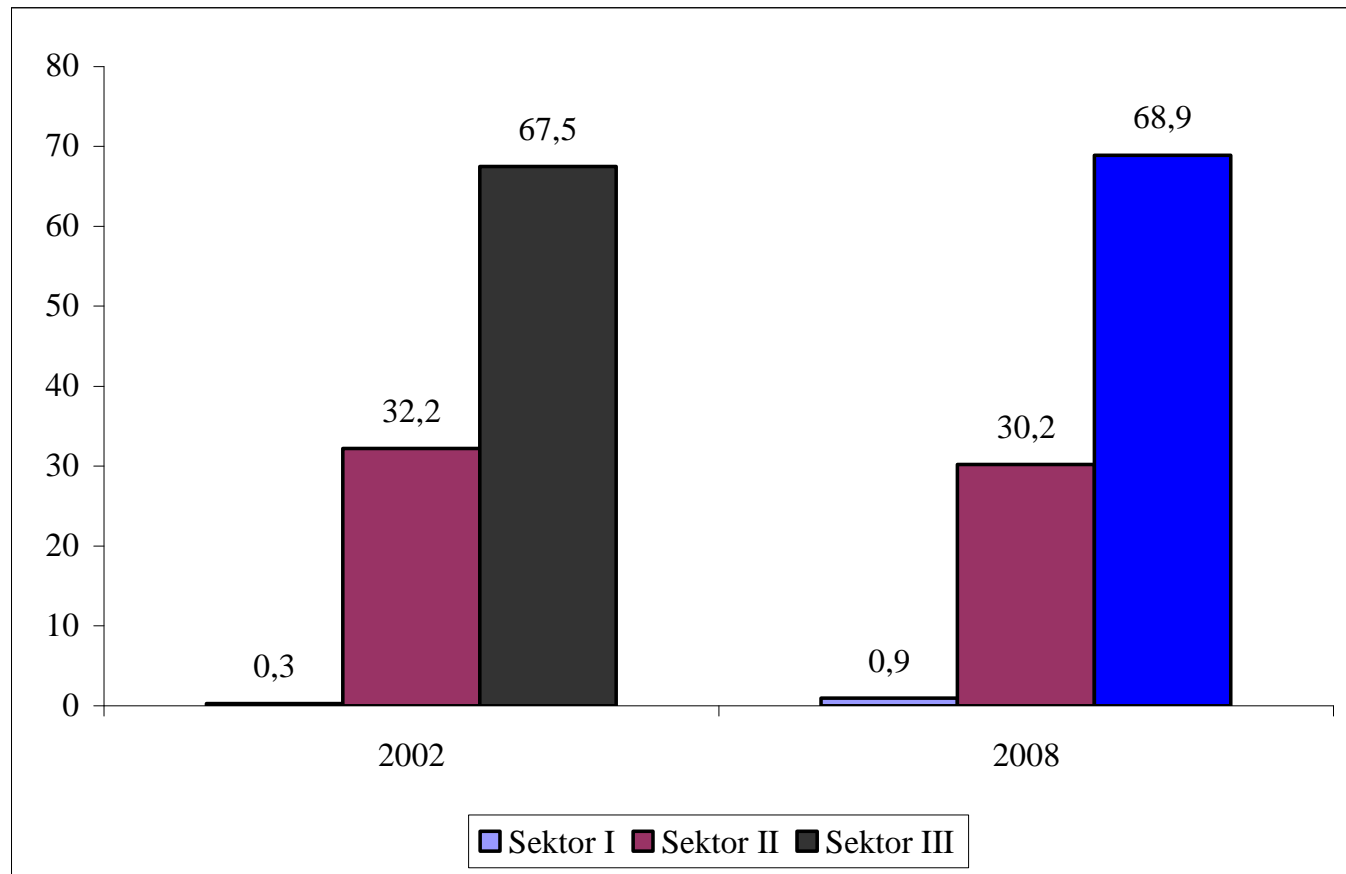
Tabela 4. Liczba podmiotów gospodarki narodowej na 1000 mieszkańców w Łodzi i w innych dużych miastach w latach 2002 i w I kwartale 2010

Wyszczególnienie	2002	I kwartał 2010
Łódź	112,0	114,8
Warszawa	155,4	193,0
Kraków	130,7	148,1
Poznań	143,9	173,1
Wrocław	145,3	156,1

Źródło: jak do wykresu 5.



Wykres 6. Struktura sektorowa pracujących w Łodzi w 2002 i 2008 roku (w %)



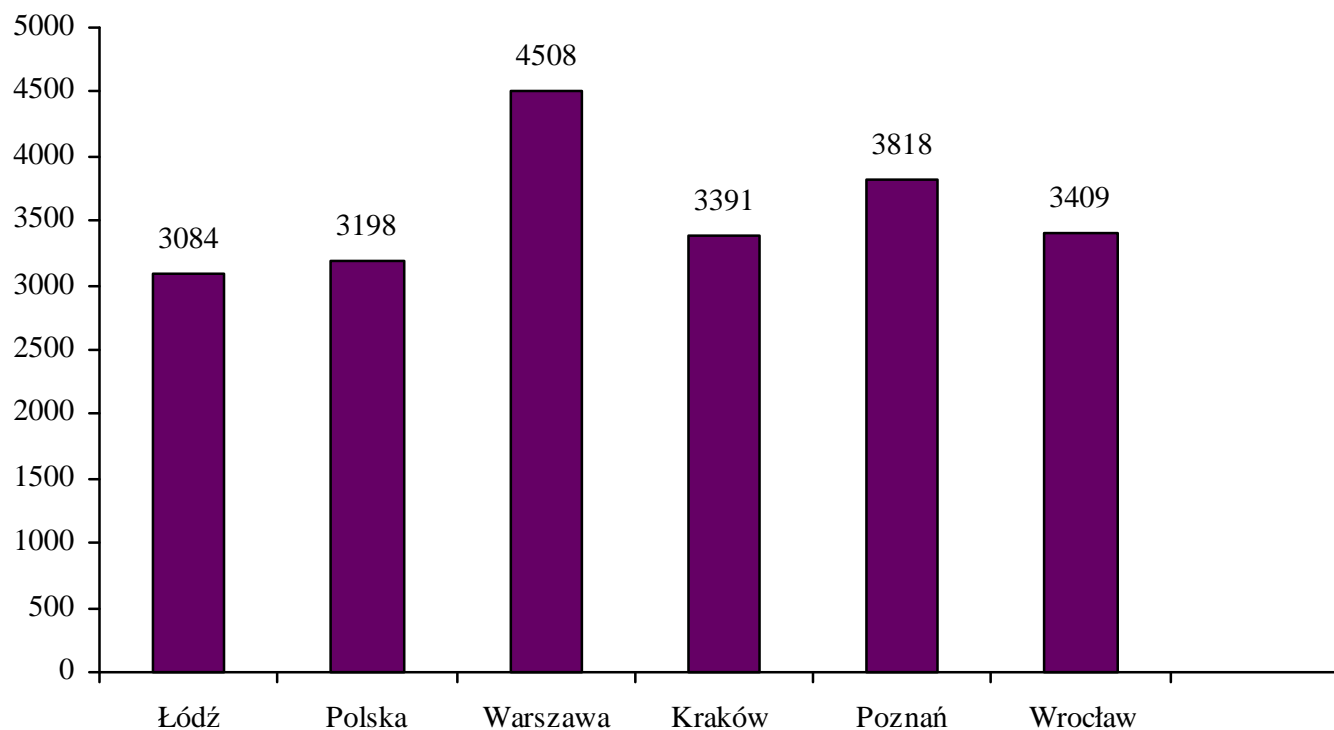
Źródło: Statystyka Łodzi, WUS, Łódź, różne wydania z lat 2004–2008, oraz strona internetowa GUS, www.stat.gov.pl, obliczenia własne.

**Tabela 5. Struktura zatrudnionych w przemyśle w Łodzi w 2002 i 2007 roku
(w % zatrudnionych w przemyśle)**

Wyszczególnienie	2002	2007
Przemysł	100,0	100,0
Przetwórstwo przemysłowe	87,2	88,5
Produkcja artykułów spożywczych i napojów	8,5	7,1
Włókiennictwo	20,1	17,3
Produkcja odzieży i wyrobów futrzarskich	20,4	14,6
Produkcja skór wyprawionych i wyrobów z nich	2,8	2,1
Produkcja drewna i wyrobów z drewna	0,7	0,5
Produkcja masy włóknistej oraz papieru	1,7	1,4
Działalność wydawnicza: poligrafia i reprodukcja zapisanych nośników informacji	3,5	4,7
Produkcja wyrobów chemicznych	3,7	2,7
Produkcja wyrobów gumowych i z tworzyw sztucznych	3,9	6,4
Produkcja wyrobów z surowców niemetalicznych pozostałych	2,4	1,8
Produkcja metali i wyrobów z metali	2,6	6,8
Produkcja maszyn i urządzeń	5,0	7,1
Produkcja maszyn i aparatury elektrycznej	3,7	4,9
Produkcja sprzętu i urządzeń radiowych	0,7	0,6
Produkcja instrumentów medycznych	1,9	1,8
Produkcja pojazdów mechanicznych	1,8	1,9
Produkcja mebli; pozostała działalność produkcyjna	2,2	3,4

Źródło: jak do wykresu 6, obliczenia własne.

Wykres 7. Przeciętne miesięczne wynagrodzenia brutto w Łodzi, Polsce i innych dużych miastach w pierwszej połowie 2010 roku (w zł)



Źródło: Sytuacja społeczno-gospodarcza Łodzi, I półrocze 2010, US w Łodzi, Łódź, 2010 oraz Zatrudnienie i wynagrodzenia w gospodarce narodowej w I półroczu 2010 r., GUS, Warszawa 2010.

Tabela 6. Wynagrodzenia, wydajność pracy, techniczne uzbrojenie pracy w Łodzi i w innych dużych miastach w latach 2002–2006 (Polska = 100)

Wyszczególnienie	Wynagrodzenia	Wydajność pracy	Techniczne uzbrojenie pracy
Łódź	94,7	104,2	104,0
Warszawa	144,3	177,0	245,3
Kraków	102,6	109,4	133,7
Poznań	108,5	141,7	150,0
Wrocław	104,3	131,1	123,5

Źródło: Roczniki statystyczne województw, wydania z lat 2002–2008, obliczenia własne.



Wnioski:

1. Tendencje zmian na rynku pracy w Łodzi są podobne do tendencji ogólnopolskich, zaś w niektórych obszarach zmiany w Łodzi są nawet korzystniejsze (w zakresie bezrobocia, struktury zatrudnienia). Jest to związane z korzystnymi efektami aglomeracyjnymi.
2. Porównanie Łodzi z innymi dużymi aglomeracjami nie wypada dla Łodzi korzystnie. Łódź charakteryzuje się wyższą stopą bezrobocia, niższą stopą zatrudnienia oraz niższymi poziomami wynagrodzeń i wydajności pracy w porównaniu z dużymi miastami w Polsce.